

اثر رهبری معنوی اسلامی بر سلامت معنوی معلمان با نقش‌های میانجی سرمایه معنوی و هوش معنوی^۱

آریان دوستی^۲

ناصر ناستی زایی^۳

تاریخ دریافت: ۱۴۰۱/۰۳/۲۹ تاریخ پذیرش: ۱۴۰۱/۰۷/۱۸

چکیده

هدف از پژوهش حاضر، بررسی اثر رهبری معنوی اسلامی بر سلامت معنوی معلمان با نقش‌های میانجی سرمایه معنوی و هوش معنوی است و برای انجام‌دادن تحقیق از روش توصیفی-همبستگی استفاده کرده‌ایم. جامعه آماری پژوهش، تمام دبیران متوسطه شهر خاش (استان سیستان و بلوچستان) در سال تحصیلی ۱۴۰۰-۱۴۰۱ را دربر می‌گیرد ($N=281$) و به‌شیوه نمونه‌گیری تصادفی-طبقه‌ای (برحسب جنسیت)، ۱۶۳ دبیر از طریق پرسشنامه‌های رهبری معنوی اسلامی (مرزوقی، ترکزاده و پیروی‌نژاد، ۱۳۹۴)، هوش معنوی (Hildebrant, 2011)، سلامت معنوی اسلامی (سایه‌میری و دیگران، ۱۳۹۵) و سرمایه معنوی (گل‌پرور، مصاحبی، عابدینی، ادیبی و عبدلی، ۱۳۹۴) مطالعه شده‌اند. برای تجزیه و تحلیل داده‌ها از ضریب همبستگی پیرسون و مدل معادلات ساختاری با کمک نرم‌افزارهای SPSS و SmartPLS استفاده کرده‌ایم. یافته‌ها نشان می‌دهد بین رهبری معنوی اسلامی، سلامت معنوی، سرمایه معنوی و هوش معنوی، رابطه‌ای مثبت و معنادار وجود دارد و نتایج مدل معادلات ساختاری نیز بیانگر آن است که رهبری معنوی اسلامی به دو صورت مستقیم و غیرمستقیم، و با میانجیگری‌های سرمایه معنوی و هوش معنوی بر سلامت معنوی معلمان اثر معنادار و مثبت دارد؛ بنابراین، به‌کارگیری سبک رهبری معنوی اسلامی نه تنها مستقیماً بر سلامت معنوی معلمان اثر مثبت می‌گذارد؛ بلکه از طریق تقویت سرمایه معنوی و هوش معنوی بر سلامت معنوی معلمان به‌گونه‌ای معنادار و مثبت، مؤثر است.

واژگان کلیدی: رهبری معنوی اسلامی، سلامت معنوی، سرمایه معنوی، هوش معنوی.

۱. مقاله حاضر، برگرفته از پایان‌نامه کارشناسی ارشد مدیریت آموزشی با عنوان اثر رهبری معنوی اسلامی بر سلامت معنوی با نقش‌های میانجی سرمایه معنوی و هوش معنوی، دفاع‌شده در دانشگاه سیستان و بلوچستان است.

۲. دانش‌آموخته کارشناسی ارشد مدیریت آموزشی، دانشگاه سیستان و بلوچستان، زاهدان، ایران.

aryan.dousti1456@gmail.com

۳. دانشیار گروه مدیریت آموزشی، دانشگاه سیستان و بلوچستان، زاهدان، ایران (نویسنده مسئول).

n_nastie1354@ped.usb.ac.ir

بیان مسئله

سلامت معنوی، فرایندی است پویا، تکاملی، آگاهانه و چندبُعدی که از طریق آگاهی معنوی، ظرفیت شخصی و متعالی شدن، فعال می‌شود، به‌عنوان نیرویی یگانه، ابعاد جسمانی، روانی و اجتماعی را هماهنگ می‌کند و سازگاری فردی را به‌دنبال دارد (عیسی‌مراد، حسن‌وند و قلمی، ۱۴۰۰). ازدیدگاه اسلام، سلامت معنوی، عبارت از ارتباط بنده با خدا، اتصال معنوی با خالق و دستیابی به آرامش قلبی است (معارف و اسدی، ۱۳۹۶). سلامت معنوی، تجربه معنوی انسان در دو چشم‌انداز مختلف را شامل می‌شود: نخست، چشم‌انداز سلامت مذهبی که بر چگونگی درک افراد از سلامتی در زندگی معنوی‌شان، هنگامی که با قدرتی بالاتر ارتباط دارند، متمرکز است؛ دوم، چشم‌انداز سلامت وجودی که بر نگرانی‌های اجتماعی و روانی افراد تمرکز دارد (بهرامی، نظری، محمدی و کار، ۱۳۹۳). سلامت معنوی، یگانه نیرویی قلمداد می‌شود که ایجاد ارتباط هماهنگ و یکپارچه بین تمام ابعاد سلامت را تحقق می‌بخشد و بروز اختلال در سلامت معنوی، عامل ایجاد آشفتگی‌های روانی، اضطراب، افسردگی و ازدست‌رفتن معنای حیات، و محل دستیابی به سطوح بالای کیفیت زندگی به‌شمار می‌آید (ابوالقاسمی و اسدزندی، ۱۳۹۸). نتیجه برخورداری از سلامت معنوی، رسیدن به آرامش درونی و احساس راحتی، و تحقق یافتن ارتباط بین‌فردی رضایت‌بخش است و نبود آن، احساس پوچی، نارضایتی و بی‌معنابودن زندگی و در نتیجه، ارتباطات ناکارآمد و ضعیف را در پی دارد (جهانگیری فرد، شفیع‌زاده و سلیمانی، ۱۴۰۰). با توجه به اهمیت سلامت معنوی باید به‌دنبال شناسایی عوامل اثرگذار بر آن بود و بر این اساس، در پژوهش پیش‌روی، بررسی نقش رهبری معنوی اسلامی، سرمایه معنوی و هوش معنوی صورت گرفته است.

در سال‌های اخیر، مدیران سازمانی با مشکلاتی همچون تضعیف معنویت در جامعه، معضلات روان‌شناختی، افسردگی، احساس تنهایی و پوچی و بیهودگی، خودخواهی و بی‌اعتمادی روبه‌رو بوده‌اند که برای حل کردن آن‌ها به‌کارگیری سبک رهبری معنوی، مفید و

مؤثر است (رامرودی و ناستی زایی، ۱۳۹۹). رهبری معنوی‌ای که فرای^۱ و همکاران در سال ۲۰۰۳ درباره آن سخن گفتند، در مدل انگیزش درونی ریشه دارد که در آن، چشم‌انداز، بینش، امید، صداقت و عشق به هم‌نوع با یکدیگر درآمیخته‌اند تا رهبری‌ای مؤثر را شکل دهند (اله‌ویردی‌زاده و خدایی محمودی، ۱۳۹۷). در اسلام، عبارت «رهبری معنوی» دقیقاً به این صورت مطرح نشده است؛ اما در منابع اصیل اسلامی، عبارت‌هایی نظیر «رهبری باطنی»، «ولایت تکوینی»، «ولایت معنوی» و «هدایت معنوی» به‌نوعی هم‌راستا با این مفهوم ذکر شده‌اند و این‌گونه رهبری از وظایف امام یا پیشوای جامعه اسلامی به‌شمار آمده است (مرزوقی، ترک‌زاده و پیروی‌نژاد، ۱۳۹۴). هدف از رهبری معنوی اسلامی، قبل از اینکه رفاه مادی باشد، خودسازی و توجه به مسائل معنوی و غیرمادی است (مشتاقیان ابرقویی، زارع، محمودی خمیری و احمدزاده، ۱۳۹۰). الگوی رهبری معنوی اسلامی، شامل سه بُعد بینشی (مشمول بر مؤلفه‌های اعتقادی، عقلانی و تخصصی)، نگرشی (مشمول بر مؤلفه‌های عاطفی و فرهنگ‌سازی) و کنشی (دربرگیرنده مؤلفه‌های منشی و هدایتگری) است (مرزوقی، ترک‌زاده و پیروی‌نژاد، ۱۳۹۴). مطالعات نشان می‌دهد رهبری معنوی با تعلق خاطر کاری، سرمایه اجتماعی معلمان (قنبری و سلطان‌قلی، ۱۳۹۹)، حمایت سازمانی و سلامت معنوی معلمان (رامرودی و ناستی زایی، ۱۳۹۹)، بهزیستی سازمانی، مثبت‌اندیشی (فرح‌بخش، ستار و پورمحمدی، ۱۳۹۶)، روحیه و بهره‌وری چشمگیر، معنویت و دینداری (Ayranci and Semercioz, 2010)، استفاده از سبک‌های رهبری انسانی و مثبت (Luckcock, 2010)، سلامت همه‌جانبه کارکنان (DeConinck, 2010; Dogan and Kylan, 2009; Aydin and Bekis, 2009)، گسترش معنویت در محل کار، هوش معنوی و عملکرد شغلی (Ceylan, 2009) ارتباط دارد.

در مبحث سرمایه معنوی، معنای وسیع‌تری برای سرمایه موردنظر است و این مقوله، معنایی فراتر از ثروت، منفعت، سود و قدرت دارد (ترابی، ممیز و رسولی، ۱۴۰۰). منظور از سرمایه معنوی، آن است که منبع لایزال الهی و عمل کردن به دستوره‌های خالق بی‌بديل

1. Fry

هستی در پیوند با باورها و رفتارهای انسان، نیرویی زاینده، پویا، هدایتگر و تنظیم‌کننده همچون یک منبع سرمایه‌ای را به انسان می‌دهد (Yusuf, 2011). چهار بُعد سرمایه معنوی عبارت‌اند از: دینداری، اخلاق‌مداری، خلاقیت و سلامت نفس (Mas-Machuca and Marimon, 2019). سرمایه معنوی، باعث برقراری انسجام و اتحاد در میان افراد سازمان می‌شود، منافع گروهی افراد سازمان را تأمین می‌کند و تعالی و توسعه پایدار سازمانی را در پی دارد (فروتنی، ۱۳۹۸)؛ همچنین سبب افزایش یافتن رفتارهای اخلاقی می‌شود (بنی‌سی و فرهودی، ۱۳۹۷). مطالعات نشان می‌دهد سرمایه معنوی با انسجام و اتحاد کارکنان، تحقق یافتن منافع گروهی و سازمانی، تعالی و توسعه پایدار سازمانی (فروتنی، ۱۳۹۸)، افزایش یافتن رفتارهای اخلاقی در محیط کار (بنی‌سی و فرهودی، ۱۳۹۷)، آوای سازنده کارکنان (سپه‌وند، موسوی، عارف‌نژاد و فتحی چگنی، ۱۴۰۰)، حرفه‌گرایی و فضیلت‌گرایی معلمان (دوجی و باقرپور، ۱۳۹۹)، و خلاقیت و سبک تفکر معلمان (عبداللهی و نصیری، ۱۳۹۷) ارتباط دارد.

در هوش معنوی، مفاهیم معنویت و هوش در سازه‌ای جدیدتر با هم ترکیب می‌شوند و به انسان فرصت داده می‌شود در مقابل واقعیت‌های مادی و معنوی، حساس باشد و تعالی را هر روز در لابه‌لای اشیا، مکان‌ها، ارتباطات و نقش‌ها جست‌وجو کند (سهرابی، ۱۳۸۵ به نقل از: عربشاهی کریزی و صفا، ۱۴۰۰). از نظر کینگ^۱، مؤلفه‌های هوش معنوی شامل موارد ذیل است: تفکر وجودی انتقادی، تولید معنای شخصی، هوشیاری متعالی و گسترش حالت هوشیاری (شمسی و ناستی زایی، ۱۳۹۷). کاربرد هوش معنوی در زندگی فرد، ارتباط وی با خود، دیگران و خدا، و به‌ویژه پرورش یافتن خودآگاهی در وجود او را تسهیل می‌کند (Samul, 2020). دیگر مطالعات نشان می‌دهند هوش معنوی با سلامت معنوی (محمدی، سلیمان‌پور، برهانی و روشن‌زاده، ۱۳۹۷)، خلاقیت (دوادی، ۱۳۹۸)، کاهش فرسودگی شغلی (احمدی نیک، ۱۴۰۰)، استفاده از سبک‌های رهبری خدمت‌گزار (عابدینی، رجایی‌پور و سلام سدهی، ۱۳۹۴) و رهبری تحول‌آفرین (سجادی، ۱۳۹۵)، تقویت روحیه

1. King

و بهره‌وری سازمانی (Howard and White, 2009)، بهبود روابط سازمانی و نشاط کارکنان (Aydin and Ceylan, 2009) ارتباط دارد. مطالعات صورت‌گرفته، بیانگر آن است که سرمایه معنوی با آوای سازنده کارکنان (سپه‌وند، موسوی، عارف‌نژاد و فتحی چگنی، ۱۴۰۰)، حرفه‌گرایی و فضیلت‌گرایی معلمان (دوجی و باقرپور، ۱۳۹۹)، خلاقیت و سبک تفکر معلمان (عبداللهی و نصیری، ۱۳۹۷) مرتبط است.

درنهایت، معلمان در محیط کار با استرس‌های شغلی متعددی همچون انجام‌دادن کار بیش از حد توان، تعارضات فردی، یکنواختی کار، نداشتن حمایت روانی، تضاد با دیگر معلمان و مدیر مدرسه، و وجود داشتن ابهام در میزان اختیاراتشان روبه‌رو می‌شوند و این عوامل بر سلامت همه‌جانبه آنان اثر می‌گذارد. سلامت معلمان به‌نوبه خود با سلامت دانش‌آموزان ارتباط دارد و گذشته از آن، ایفای نقش معلمی به‌صورتی کارآمد و اثربخش، مستلزم برخورداری از حداقل فاکتورها و شاخص‌های مرتبط با سلامت همه‌جانبه است؛ بنابراین، بررسی ابعاد سلامت معلمان و به‌ویژه سلامت معنوی آنان که کمتر موردتوجه محققان قرار گرفته، مسئله‌ای اساسی و ضروری است. ازمنظر اسلامی، سلامت معنوی همچون چتری بر سلامت جسمانی، روانی، عاطفی و اجتماعی سایه افکنده (اسدزندی، ابوالقاسمی، جوادی و سرهنگی، ۱۳۹۹) و از این روی، لازم است درباره سلامت معنوی معلمان و عوامل مرتبط با آن مطالعه شود؛ بنابراین، مسئله اصلی پژوهش آن است که آیا رهبری معنوی بر سلامت معنوی معلمان با نقش‌های میانجی هوش معنوی و سرمایه معنوی اثر مثبت و معنادار می‌گذارد یا خیر.

روش پژوهش

برای انجام‌دادن این پژوهش از روش توصیفی-همبستگی استفاده کرده‌ایم. تمام دبیران دوره‌های اول و دوم متوسطه شهر خاش (استان سیستان و بلوچستان) در سال تحصیلی ۱۴۰۱-۱۴۰۰ با حجم ۲۸۱ نفر، جامعه آماری تحقیق را تشکیل می‌دهند که از این تعداد، ۱۳۰ نفر زن و ۱۵۱ نفر مرد هستند. با استفاده از شیوه نمونه‌گیری تصادفی-طبقه‌ای (برحسب نسبت جنسیت دبیران در دوره‌های اول و دوم متوسطه) و براساس فرمول

نمونه‌گیری کوکران، ۱۶۳ دبیر (۷۵ زن و ۸۸ مرد) به‌عنوان نمونه انتخاب شدند و از پرسشنامه‌های زیر برای جمع‌آوری اطلاعات استفاده شد:

الف) پرسشنامه رهبری معنوی اسلامی (مرزوقی، ترک‌زاده و پیروی‌نژاد، ۱۳۹۴): در این پرسشنامه که مشتمل بر ۲۲ گویه و سه بُعد بینش اسلامی (نُه گویه)، نگرش اسلامی (هفت گویه) و کنش اسلامی (شش گویه) است، رهبری معنوی اسلامی بررسی می‌شود. پرسشنامه براساس مقیاس پنج‌درجه‌ای لیکرت از ۱=خیلی کم تا ۵=خیلی زیاد تنظیم شده است. مرزوقی، ترک‌زاده و پیروی‌نژاد (۱۳۹۴) برای تعیین روایی پرسشنامه از روایی صوری و محتوایی و نیز روایی تشخیصی و برای تعیین پایایی آن از پایایی ترکیبی استفاده کرده‌اند. در بررسی روایی صوری و محتوایی، پرسشنامه از سوی ۳۳ نفر از استادان دانشگاه شیراز که در این زمینه تخصص کافی داشتند، تأیید شده است. جهت تأیید روایی تشخیصی معرف‌ها باید بار مقطعی هر معرف بر سازه خود، بیشتر از بار آن بر سازه دیگر باشد که براساس نتایج، بار مقطعی تمام معرف‌ها نسبت به مؤلفه خودشان بیشتر از دیگر مؤلفه‌ها بوده و بنابراین، مرزوقی، ترک‌زاده و پیروی‌نژاد (۱۳۹۴) در پرسشنامه بیان کردند که معرف‌های رهبری معنوی اسلامی از روایی افتراقی مناسبی برخوردارند. برای بررسی دومین ملاک سنجش روایی، مقایسه جذر متوسط واریانس استخراج‌شده سازه‌ها صورت گرفت. در این ملاک، جذر متوسط واریانس استخراج‌شده یک سازه باید بیشتر از همبستگی آن سازه با سازه‌های دیگر باشد. نتایج نشان می‌دهد همبستگی جذر متوسط واریانس استخراج‌شده ابعاد، بیشتر از همبستگی هر بُعد با دیگر ابعاد است و روایی ابعاد تأیید می‌شود. مرزوقی، ترک‌زاده و پیروی‌نژاد (۱۳۹۴) مقدار پایایی ترکیبی پرسشنامه را برای تمام ابعاد و مؤلفه‌ها بیشتر از ۰/۶ گزارش کردند. با توجه به این نتایج، آنان پذیرفتند که پرسشنامه رهبری معنوی اسلامی از روایی و پایایی مطلوبی برخوردار است و از آن می‌توان برای سنجش رهبری معنوی اسلامی در جامعه ایرانی استفاده کرد.

ب) پرسشنامه هوش معنوی^۱ (Hildebrant, 2011): در این پرسشنامه با ۲۳ گویه و چهار بُعد تفکر انتقادی وجودی (هفت گویه)، تولید معنای شخصی (پنج گویه)، آگاهی (شش گویه) و توسعه حالت آگاهی (پنج گویه)، هوش معنوی بررسی می‌شود. پرسشنامه براساس مقیاس پنج‌درجه‌ای لیکرت از ۱= خیلی کم تا ۵= خیلی زیاد تنظیم شده است. عربشاهی کیزی و فلاحتی (۱۳۹۹) روایی و پایایی پرسشنامه هوش معنوی (Hildebrant, 2011) را بررسی کردند و روایی صوری و محتوایی پرسشنامه از طریق دریافت نظر استادان تأیید شد. برای بررسی روایی هم‌گرا از میانگین واریانس استخراج‌شده (AVE) استفاده شد که مقدار آن برای تمام سازه‌ها مناسب و بیش از ۰/۵ بود. به‌منظور بررسی روایی واگرا از ماتریس ابداعی فورنل و لارکر (1981) استفاده شد. چون مقادیر جذر AVE از مقادیر موجود در خانه‌های زیرین و راست قطر اصلی بیشتر بود، می‌توان گفت متغیرهای ممکن، بیشتر با سؤالات مربوط به خودشان تعامل دارند تا با سازه‌های دیگر و بنابراین، پرسشنامه از روایی واگرایی مطلوب برخوردار است. عربشاهی کیزی و فلاحتی (۱۳۹۹) برای بررسی پایایی پرسشنامه از آلفای کرونباخ و پایایی ترکیبی استفاده کردند که مقدار آن برای کل مقیاس و تمام مؤلفه‌های بالاتر از ۰/۷ به‌دست آمد؛ بدین ترتیب، آنان نتیجه گرفتند پرسشنامه هوش معنوی (Hildebrant, 2011) از روایی و پایایی مطلوبی برخوردار است و از آن می‌توان برای سنجش هوش معنوی استفاده کرد.

ج) پرسشنامه سلامت معنوی اسلامی (سایه‌میری و دیگران، ۱۳۹۵): در این پرسشنامه با بیست گویه و چهار بُعد نظام اعتقادی (پنج گویه)، نظام فکری (پنج گویه)، نظام اخلاقی (چهار گویه) و سبک زندگی (شش گویه)، بررسی میزان سلامت معنوی اسلامی صورت گرفته است. پرسشنامه براساس مقیاس پنج‌درجه‌ای لیکرت از ۱= خیلی کم تا ۵= خیلی زیاد تنظیم شده است و تدوین‌کنندگان آن به‌منظور سنجش روایی و ثبات درونی پرسشنامه از تحلیل عاملی اکتشافی و ضریب آلفای کرونباخ استفاده کرده‌اند. در تحلیل عاملی مشخص شد بیست گویه پرسشنامه دارای بار عاملی بسیار مطلوب بر چهار عامل (نظام

اعتقادی، نظام فکری، نظام اخلاقی و سبک زندگی) هستند و انتخاب گویه‌ها برای این پرسشنامه بر مبنای بار عاملی بالاتر از ۰/۴ صورت گرفت. تدوین‌کنندگان، میزان پایایی پرسشنامه را برای کل مقیاس و تمام مؤلفه‌های آن، بیشتر از ۰/۸ گزارش کردند و با توجه به این نتایج پذیرفتند که از پرسشنامه سلامت معنوی اسلامی می‌توان به عنوان یک ابزار روا و پایا به منظور گردآوری اطلاعات مورد نیاز در خصوص سلامت معنوی با دین اسلام استفاده کرد.

د) پرسشنامه سرمایه معنوی (گل پرور، مصاحبی، عابدینی، ادیبی و عبدلی، ۱۳۹۴): در این پرسشنامه با ۲۱ گویه و چهار عامل ارزش‌گرایی معنوی (شش گویه)، خلوت کردن با خدا (شش گویه)، اهمیت معنویت (شش گویه) و اثرگذاری معنوی (سه گویه)، بررسی سرمایه معنوی صورت گرفته است. پرسشنامه بر اساس مقیاس پنج‌درجه‌ای لیکرت از ۱= خیلی کم تا ۵= خیلی زیاد تنظیم شده است. تدوین‌کنندگان در گام اول با استفاده از نظر متخصصان، روایی صوری و محتوایی پرسشنامه را بررسی کردند و بعد از تأیید صاحب‌نظران، به منظور بررسی روایی سازه پرسشنامه از تکنیک تحلیل عاملی اکتشافی با چرخش از نوع واریماکس استفاده شد. در این تحلیل عاملی مشخص شد ۲۱ سؤال پرسشنامه دارای بار عاملی بسیار مطلوب بر چهار عامل (ارزش‌گرایی معنوی، خلوت کردن با خدا، اهمیت معنویت و اثرگذاری معنوی) هستند و انتخاب سؤالات برای این پرسشنامه، مبتنی بر بار عاملی بالاتر از ۰/۴ بود؛ همچنین تدوین‌کنندگان، پایایی پرسشنامه را با استفاده از ضریب آلفای کرونباخ سنجیدند که مقدار آن برای کل مقیاس و تمام چهار عامل آن، بالاتر از ۰/۸ بود؛ بدین ترتیب، آنان پذیرفتند که پرسشنامه سرمایه معنوی از روایی و پایایی مطلوبی برخوردار است و از آن می‌توان برای سنجش سرمایه معنوی در جامعه ایرانی استفاده کرد.

در پژوهش حاضر، برای بررسی روایی پرسشنامه‌ها از شاخص‌های تحلیل عاملی تأییدی و روایی واگرایی، و به منظور بررسی پایایی پرسشنامه‌ها از آلفای کرونباخ و پایایی ترکیبی استفاده شده و نتایج به شرح زیر است:

جدول ۱. بارهای عاملی مؤلفه‌های هر سازه

سازه: هوش معنوی			سازه: سرمایه معنوی		
مؤلفه	β	t	مؤلفه	β	t
تفکر انتقادی وجودی	۰/۹۳۰	۴۸/۲۴	ارزش‌گرایی معنوی	۰/۹۶۹	۲۰۹/۸۲
تولید معنای شخصی	۰/۹۵۶	۸۰/۴۴	خلوت‌کردن با خدا	۰/۹۷۸	۱۹۷/۲۳
آگاهی	۰/۹۵۰	۵۷/۸۲	اهمیت معنویت	۰/۹۲۸	۸۰/۷۷
توسعه حالت آگاهی	۰/۹۵۳	۲۷/۳۰	اثرگذاری معنوی	۰/۹۰۰	۱۰۰/۶۷
سازه: رهبری معنوی			سازه: سلامت معنوی		
مؤلفه	β	t	مؤلفه	β	t
بینش اسلامی	۰/۸۰۰	۱۳/۸۴	نظام اعتقادی	۰/۹۵۸	۷۷/۱۳
نگرش اسلامی	۰/۹۴۸	۷۸/۹۰	نظام فکری	۰/۹۵۲	۱۸۷/۳۱
کنش اسلامی	۰/۹۵۷	۹۷/۳۴	نظام اخلاقی	۰/۹۶۱	۹۷/۷۵
			سبک زندگی	۰/۹۷۸	۱۵۲/۸۵

نتایج تحلیل عاملی نشان می‌دهد ضریب معناداری (t) تمام مؤلفه‌ها از ضریب استاندارد ۱/۹۶ بزرگ‌تر است و به دیگر سخن، مؤلفه‌های هر سازه از بار عاملی مناسب برخوردارند. برای بررسی روایی و اگرایی، از مقادیر AVE جذر گرفته شد و آن‌ها جایگزین اعداد ۱ یا قطر ماتریس شدند.

جدول ۲. ماتریس جذر AVE ضریب‌های همبستگی بین متغیرها

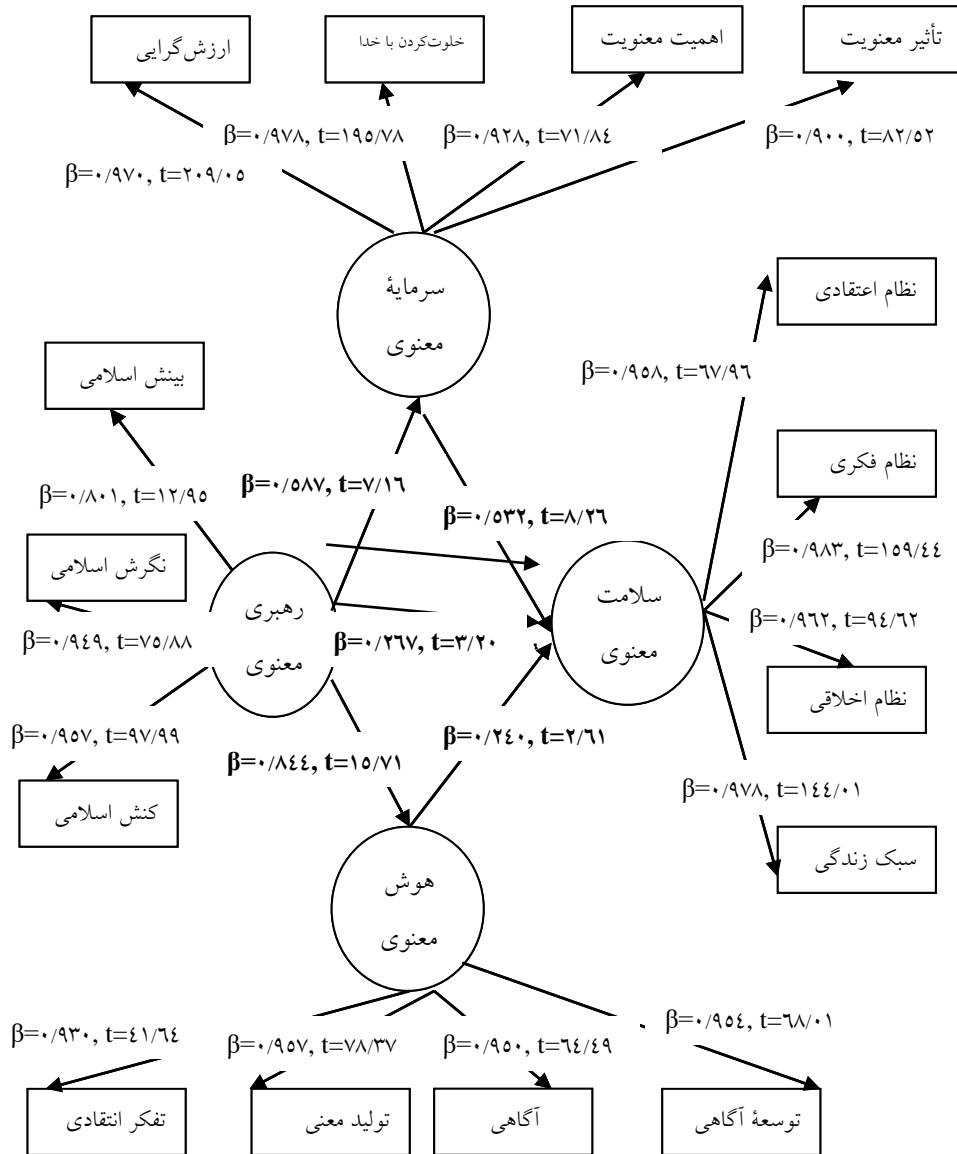
هوش معنوی	رهبری معنوی	سلامت معنوی	سرمایه معنوی	AVE
۰/۹۵۰				۰/۸۹۸
۰/۸۴۴	۰/۹۰۴			۰/۸۱۹
۰/۸۲۵	۰/۷۸۱	۰/۹۷۰		۰/۹۴۱
۰/۶۷۶	۰/۵۸۶	۰/۸۵۱	۰/۹۴۴	۰/۸۹۲

مقدار قابل قبول جذر نوشته شده در قطر ماتریس باید بیشتر از همبستگی یک سازه با سازه های دیگر باشد. با توجه به نتایج جدول ۲ می توان پذیرفت این مقدار، مطلوب بوده است و پرسشنامه ها از روایی و اگریایی مناسبی برخوردار بوده اند.

برای بررسی پایایی پرسشنامه ها از آلفای کرونباخ و پایایی ترکیبی استفاده شد که مقدار آن به ترتیب برای پرسشنامه هوش معنوی ۰/۹۶۲ و ۰/۹۷۲، برای پرسشنامه رهبری معنوی ۰/۸۸۹ و ۰/۹۳۱، برای پرسشنامه سرمایه معنوی ۰/۹۶۰ و ۰/۹۷۰، و برای پرسشنامه سلامت معنوی ۰/۹۷۹ و ۰/۹۸۴ به دست آمد. با توجه به آلفای کرونباخ و پایایی ترکیبی به دست آمده می توان پذیرفت پرسشنامه ها از پایایی مطلوب برخوردارند. به منظور تجزیه و تحلیل اطلاعات از دو آمار توصیفی و آمار استنباطی استفاده شد. در آمار توصیفی از شاخص هایی همچون فراوانی، درصد، میانگین، انحراف معیار، کشیدگی و چولگی، و در آمار استنباطی از ضریب همبستگی و مدل معادلات ساختاری با به کارگیری نرم افزارهای SPSS و SmartPLS استفاده شد.

یافته های پژوهش

بر اساس یافته های توصیفی، میانگین و انحراف معیار متغیرهای پژوهش، این گونه بوده است: هوش معنوی: $18/57 \pm 90/51$ ، رهبری معنوی: $13/95 \pm 90/48$ ، سلامت معنوی: $18/36 \pm 78/67$ و سرمایه معنوی: $22/75 \pm 85/90$. قبل از طراحی مدل معادلات ساختاری، فرض وجود داشتن ارتباط بین متغیرهای پژوهش از طریق آزمون ضریب همبستگی پیرسون بررسی شد و مقدار ضریب همبستگی رهبری معنوی با سلامت معنوی ۰/۷۸۱، سرمایه معنوی ۰/۵۸۶ و هوش معنوی ۰/۸۴۴ بود. مقدار ضریب همبستگی سرمایه معنوی و هوش معنوی با سلامت معنوی به ترتیب ۰/۸۵۱ و ۰/۸۲۵ بود. تمام ضریب های همبستگی مثبت و در سطح کمتر از ۰/۰۱ معنادار بودند. با توجه به برقراری روابط بین متغیرهای مستقل، میانجی و وابسته، پیش فرض وجود روابط بین متغیرهای پژوهش برقرار است و بنابراین می توان مدل معادلات ساختاری را بدین شرح طراحی کرد:



شکل ۱. مدل معادلات ساختاری (ضریب‌های مسیر و ضریب‌های معناداری)

با توجه به مدل به دست آمده می‌توان فرضیات پژوهش را این گونه تحلیل کرد:

فرضیه اول: رهبری معنوی بر سلامت معنوی اثر معنادار و مثبت دارد و براساس یافته‌ها مقدار ضریب β رهبری معنوی بر سلامت معنوی $۰/۲۶۷$ است. با توجه به اینکه مقدار t به‌دست‌آمده، برابر با $۳/۲۰$ و از مقدار استاندارد $۲/۵۸$ بزرگ‌تر است، فرضیه پژوهش در سطح معناداری کمتر از $۰/۰۱$ تأیید می‌شود.

فرضیه دوم: رهبری معنوی بر سلامت معنوی با میانجیگری سرمایه معنوی اثر معنادار و مثبت دارد. برای بررسی این فرضیه از تی. تست سوبل استفاده شد و با توجه به مقدار شاخص‌های الف) مقدار ضریب مسیر متغیر مستقل بر متغیر میانجی ($a=۰/۵۸۷$ ، ب) مقدار ضریب مسیر متغیر میانجی بر متغیر وابسته ($b=۰/۵۳۲$ ، ج) خطای استاندارد مسیر متغیر مستقل و میانجی ($S_a=۰/۱۱۳$ ، د) خطای استاندارد مسیر متغیر میانجی و وابسته ($S_b=۰/۰۳۶$ ، مقدار Z به‌دست‌آمده برابر با $۴/۹۰$ بود. از آنجا که این مقدار Z از مقدار $۲/۵۸$ بزرگ‌تر بود، اثر غیرمستقیم رهبری معنوی بر سلامت معنوی با میانجیگری سرمایه معنوی ($\beta=۰/۳۱۲$) در سطح معناداری کمتر از $۰/۰۱$ تأیید شد. برای تعیین شدت اثر متغیر میانجی از شاخص VAF استفاده می‌شود که مقدار آن بین ۰ تا ۱ است. هرچه این مقدار به ۱ نزدیک‌تر باشد، شدت اثر متغیر میانجی، قوی‌تر خواهد بود و برعکس. فرمول محاسبه VAF بدین شرح است:

$$VAF = \frac{a \times b}{(a \times b) + c}$$

در این فرمول، a عبارت است از مقدار ضریب مسیر بین متغیر مستقل و متغیر میانجی، b عبارت است از مقدار ضریب مسیر بین متغیر میانجی و متغیر وابسته، و c عبارت است از مقدار ضریب مسیر بین متغیر مستقل و متغیر وابسته.

$$VAF = \frac{۰/۵۸۷ \times ۰/۵۳۲}{(۰/۵۸۷ \times ۰/۵۳۲) + (۰/۲۶۷)} = ۰/۵۳۸$$

با توجه به مقدار VAF به‌دست‌آمده ($۰/۵۳۸$) می‌توان گفت شدت اثر متغیر میانجی، بالاتر از سطح متوسط است.

فرضیه سوم: رهبری معنوی بر سلامت معنوی با میانجیگری هوش معنوی اثر معنادار و مثبت دارد. برای بررسی این فرضیه از تی. تست سوبل استفاده شد و با توجه به مقدار شاخص‌های الف) مقدار ضریب مسیر متغیر مستقل بر متغیر میانجی $a=0/844$ ، ب) مقدار ضریب مسیر متغیر میانجی بر متغیر وابسته $b=0/240$ ، ج) خطای استاندارد مسیر متغیر مستقل و میانجی $S_a=0/056$ و د) خطای استاندارد مسیر متغیر میانجی و وابسته $S_b=0/044$ ، مقدار Z به دست آمده برابر با $5/12$ بود. از آنجا که این مقدار Z از مقدار $2/58$ بزرگ‌تر بود، اثر غیرمستقیم رهبری معنوی بر سلامت معنوی با میانجیگری هوش معنوی $(\beta=0/202)$ در سطح $0/01$ معنادار است. برای تعیین شدت اثر متغیر میانجی از شاخص VAF استفاده شد.

$$VAF = \frac{0/844 \times 0/240}{(0/844 \times 0/240) + (0/267)} = 0/431$$

با توجه به مقدار VAF به دست آمده $(0/431)$ می‌توان گفت شدت اثر متغیر میانجی، پایین‌تر از سطح متوسط است. در جدول ۳، اثرات مستقیم، غیرمستقیم و کل متغیرهای پژوهش را مشاهده می‌کنیم:

جدول ۳. اثرات مستقیم، غیرمستقیم و کل متغیرها

مسیر	اثر مستقیم	t	اثر غیرمستقیم	Z	اثر کل	t
رهبری معنوی بر سلامت معنوی	0/267	3/20				
رهبری معنوی بر سلامت معنوی با میانجیگری سرمایه معنوی			0/312	4/90	0/579	5/41
رهبری معنوی بر سلامت معنوی با میانجیگری هوش معنوی			0/202	5/12	0/469	2/57

بحث و نتیجه‌گیری

این پژوهش به منظور بررسی اثر رهبری معنوی بر سلامت معنوی معلمان با میانجیگری‌های سرمایه معنوی و هوش معنوی صورت گرفته است. یافته اول نشان می‌دهد رهبری معنوی بر سلامت معنوی معلمان اثر معنادار و مثبت دارد. این یافته با نتایج مطالعات رامرودی و

ناستی زایی (۱۳۹۹)، دیکونینک (۲۰۱۰)، آیدین و سیلان (۲۰۰۹)، و یاسونو (۲۰۰۸) همخوان است. در تبیین یافته اول می‌توان گفت از آنجا که هدف رهبری معنوی، این است که نیازهای معنوی رهبر و پیروان را برای بقای معنویت و سعادت معنوی از طریق احساس عضویت و معنا در کار به منظور خلق بینش و بصیرت، همخوانی ارزشی در سطوح فردی و تیمی و سازمانی، و پرورش دادن سلامت روانی مثبت و تعهد و بهره‌وری سازمانی تحقق بخشد (رامرودی و ناستی زایی، ۱۳۹۹)، بر سلامت معنوی معلمان اثر مثبت دارد. رامرودی و ناستی زایی (۱۳۹۹) در پژوهش خود نتیجه گرفته‌اند مدیران مدارس می‌توانند با به‌کارگیری سبک رهبری معنوی و حمایت سازمانی، سلامت معنوی معلمان را بهبود بخشند. به‌گفته دیکونینک (۲۰۱۰)، در حال حاضر، سبک‌های رهبری اخلاقی و از جمله رهبری معنوی بر سلامت معنوی کارکنان اثر مثبت دارند. آیدین و سیلان (۲۰۰۹) معتقدند در رهبری معنوی به نیازهای اساسی رهبر و پیرو برای دستیابی به بقای معنوی توجه می‌شود تا محیط مناسب برای موفقیت سازمان فراهم آید؛ در نتیجه، پیامدهای شخصی سودمند مانند افزایش سلامت همه‌جانبه ظهور می‌کنند تا سازمان به صورت متعهدتر و مولدتر درآید. یاسونو (۲۰۰۸) اظهار داشته است رهبران معنوی از طریق برآوردن نیازهای معنوی خود و کارکنان بر سلامت معنوی کارکنان اثر مثبت می‌گذارند.

یافته دوم نشان می‌دهد رهبری معنوی بر سلامت معنوی معلمان با میانجیگری سرمایه معنوی اثر معنادار و مثبت دارد. در بررسی پیشینه پژوهش، مطالعه‌ای یافته نشد که در آن، اثر رهبری معنوی بر سلامت معنوی با میانجیگری سرمایه معنوی واکاوی شده باشد؛ اما مطالعات نزدیک نشان می‌دهد رهبری معنوی بر سلامت معنوی (رامرودی و ناستی زایی، ۱۳۹۹) و سبک رهبری توانمندکننده بر سرمایه معنوی (سپه‌وند، موسوی، عارف‌نژاد و فتحی چگنی، ۱۴۰۰) اثر مثبت دارد. در تبیین این یافته می‌توان گفت رهبر معنوی با ویژگی‌های خاص خود، چشم‌اندازی از آینده سازمان را ایجاد و به‌گونه‌ای در کارکنان نفوذ می‌کند که آنان به تحقق یافتن چشم‌انداز سازمان ایمان آورند و به آینده سازمان، امیدوار باشند؛ بدین ترتیب، انگیزه درونی کارکنان را برای تلاش بیشتر افزایش می‌دهد و با

رواج دادن فرهنگ نوع دوستی، ارزش‌ها و باورهای معنوی موجب می‌شود افراد به صورتی عمیق به خود و زندگی گذشته خود توجه و روابط مطلوبی با دیگران برقرار کنند (Mohammed and Elashram, 2022) و از این طریق، موجبات شکل‌گیری سرمایه معنوی در سازمان را فراهم آورند. سرمایه معنوی به نوبه خود، مانند یک منبع هدایتگر عمل می‌کند، پایداری به درست‌کاری، صداقت و محترم‌شمردن انسان‌ها را تحقق می‌بخشد، ماهیت هدایتگر و انرژی‌بخش دارد، مبتنی بر حکمت‌گرایی و ارزش‌های معنوی مانند اعتماد و اطمینان، ارزشمندی و کرامت انسانی است، به اثرگذاری معنوی در محیط اطراف و کار می‌انجامد، از طریق خلق فرصت برای خلوت کردن با خدا و رازونیز کردن با او تقویت می‌شود (Saxena, Mowla and Chowdhury, 2020) و در نتیجه، بر سلامت معنوی معلمان اثر می‌گذارد. واسکانکلوس^۱ (2021) اظهار داشته است سرمایه معنوی، بستری مناسب برای تحقق یافتن اطمینان، آرامش و تلاش هدفمند انسان محسوب می‌شود و نوعی پشتوانه انسانی به‌شمار می‌آید که از تمایلات مذهبی و برپایه دل‌بستگی انسان به آیین‌ها و ارزش‌های معنوی انگیزه‌دهنده و نیروبخش خدامحور شکل می‌گیرد و تقویت می‌شود؛ بنابراین، سرمایه معنوی بر سلامت معنوی معلمان اثر می‌گذارد.

دیگر یافته پژوهش، بیانگر آن است که رهبری معنوی بر سلامت معنوی معلمان با میانجیگری هوش معنوی اثر معنادار و مثبت دارد. در بررسی پیشینه پژوهش، مطالعه‌ای یافته نشد که در آن، اثر رهبری معنوی بر سلامت معنوی معلمان با میانجیگری هوش معنوی واکاوی شده باشد؛ اما این یافته با برخی نتایج مطالعات رامرودی و ناستی زایی (۱۳۹۹)، محمدی، سلیمان‌پور، برهانی و روشن‌زاده (۱۳۹۷)، عابدینی، رجایی‌پور و سلام سدهی (۱۳۹۴)، ایرانکی و سمرسیوز (2010)، آیدین و سیلان (2009)، و دوگان و کیلین (2009) همخوانی دارد. در تبیین این یافته می‌توان گفت رهبر معنوی با نشان دادن صداقت، دلسوزی، توجه به تمام سطوح هوشیاری، همدردی متقابل، القاکردن نقش مهم تک‌تک افراد در نظام هستی، بخشش، و خیرخواهی معنوی و عملی، در جست‌وجوی سازگاری و

1. Vasconcelos

همسطح شدن با طبیعت و کل هستی بر هوش معنوی معلمان، اثرگذار خواهد بود. هوش معنوی هم به نوبه خود، نوعی سازگاری و رفتار حل مسئله را دربر دارد که بالاترین سطوح رشد را در حیطه های مختلف شناختی، اخلاقی، هیجانی، بین فردی و... شامل می شود، فرد را برای هماهنگی با پدیده های اطراف خویش و دستیابی به یکپارچگی درونی و بیرونی یاری می دهد و سبب می شود وی توانایی ها، ظرفیت ها و منابع معنوی را جهت افزایش دادن سازگاری با محیط به کار گیرد و در نتیجه، سلامت همه جانبه (جسمانی، اجتماعی، روانی و معنوی) افراد را تحت الشعاع خود قرار دهد (امیدی نژاد و شیخ الاسلامی کندلوسی، ۱۳۹۸). به عقیده محمدی، سلیمان پور، برهانی و روشن زاده (۱۳۹۷)، هوش معنوی باعث می شود فرد بتواند با کشف منابع پنهان به سلامت معنوی مطلوبی دست یابد. هوش معنوی با بهره گیری از منابع دینی و معنوی، توانایی ورود به سطح معنوی بالاتر، توانایی دست یافتن به تقدس در فعالیت ها و رویدادها و روابط روزمره، توانایی به کارگیری منابع معنوی برای حل مسائل زندگی، توانایی انجام دادن رفتارهای فاضلانه و ظرفیت پرهیزکاری بالا (Ajele, Oladejo, Akanni and Babalola, 2021) بر سلامت معنوی معلمان اثر مثبت دارد. چون افراد دارای هوش معنوی، هرگز دیگران را سرزنش نمی کنند و همواره مسئولیت عمل خود را می پذیرند، به تصدیق شدن از سوی دیگران نیازی ندارند و براساس اصل خدمت رسانی به دیگران در سازمان، مشغول به کار هستند (سجادی، ۱۳۹۵)، در نتیجه از سلامت معنوی مطلوب تری برخوردارند.

در مجموع، یافته های این پژوهش نشان می دهد رهبری معنوی بر سلامت معنوی معلمان با میانجیگری های سرمایه معنوی و هوش معنوی اثر معنادار و مثبت دارد. با توجه به نقش معنویت در محیط کار، موارد زیر به مدیران مدارس پیشنهاد می شود: تدوین چشم انداز اخلاقی مدرسه، تدوین منشور اخلاقی مدرسه براساس مبانی معنوی اسلامی با مشارکت تمام معلمان و کارکنان، التزام عملی مدیریت مدرسه به منشور اخلاقی مدرسه برای نهادینه کردن آن در میان معلمان و کارکنان مدرسه، ارزیابی عملکرد معلمان بر مبنای رعایت منشور اخلاقی مدرسه، گسترش دادن شعایر معنوی اسلامی همچون نماز و

مراسم‌های مذهبی در مدرسه، برگزارکردن کارگاه‌های آموزشی درحوزه معنویت در محیط کار، مهم‌شمردن ارزش‌های معنوی در محیط کار، حساس‌بودن مدیران و معلمان به سلامت معنوی یکدیگر، تشویق‌کردن یکپارچگی و همدلی در محیط کار، ترویج روحیه خیرخواهی و مثبت‌اندیشی بین معلمان، ایجاد جو اخلاقی در محیط کار و احترام قائل‌شدن برای نظرات دیگران. این پژوهش، محدودیت‌هایی نیز داشته است. در این تحقیق، به‌منظور جمع‌آوری اطلاعات از پرسشنامه استفاده کرده‌ایم؛ اما به‌رغم اطمینان‌دادن به آزمودنی‌ها درخصوص محرمانه باقی‌ماندن اطلاعاتشان احتمال دارد پاسخ‌های عرضه‌شده ازسوی برخی از آنان واقعی نباشد؛ همچنین از آنجا که پژوهش حاضر به‌صورت مقطعی انجام شده است، نتیجه‌گیری درباره علیت براساس آن، دشوار می‌شود.

سپاسگزاری

در پایان، بر خود واجب می‌دانیم از همه کسانی که در انجام‌دادن این پژوهش، ما را یاری دادند و به‌ویژه معلمان مورد مطالعه تشکر و قدردانی کنیم.

تعارض منافع

در این پژوهش، هیچ‌گونه تعارض منافع وجود ندارد.

منابع

- ابوالقاسمی، حسن؛ و اسدزندی، مینو (۱۳۹۸). تبیین چگونگی تأثیر سلامت معنوی بر سایر ابعاد سلامت. فرهنگ و ارتقای سلامت فرهنگستان علوم پزشکی، ۳(۲)، ۱۶۴-۱۷۴.
- احمدی نیک، فاضل (۱۴۰۰). بررسی تأثیر ابعاد هوش معنوی بر فرسودگی شغلی معلمان متوسطه شهرستان بهبهان. رویکردی نو در علوم تربیتی، ۳(۳)، ۴۸-۵۸.
- اسدزندی، مینو؛ ابوالقاسمی، حسن؛ جوادی، مهروز؛ و سرهنگی، فروغ (۱۳۹۹). ارزیابی تطبیقی رفتارهای سلامت معنوی مردم ایران در پاندمی کووید-۱۹ با شواهد دینی. طب نظامی، ۲۲(۸)، ۸۶۴-۸۷۲.
- الویردی‌زاده، مهدی؛ و خدایی محمودی، رضا (۱۳۹۷). مدل اثربخشی رهبری معنوی بر مبنای دستیابی به رفتار شهروندی سازمانی و بهره‌وری کارکنان. مدیریت بهره‌وری (فراسوی مدیریت)، ۱۱(۴۴)، ۲۱۱-۲۲۹.

امیدی نژاد، مجید؛ و شیخ الاسلامی کندلوسی، نادر (۱۳۹۸). بررسی رابطه هوش معنوی و تحول سازمان از طریق به کارگیری رهبری خدمت‌گزار در بانک ایران زمین. *مطالعات مدیریت و حسابداری*، ۵(۱)، ۱۹-۳۴.

بنی‌سی، پری‌ناز؛ و فرهودی، هانیه (۱۳۹۷). بررسی تأثیر سرمایه معنوی و سرمایه اجتماعی بر فرهنگ سازمانی کارکنان دانشگاه آزاد اسلامی واحد دماوند. *تحقیقات مدیریت آموزشی*، ۹(۳۶)، ۱۰۵-۱۲۰.

بهرامی، محمود؛ بابایی، رضا؛ فروهر، آرزو؛ محمدنظری، علی؛ و زهراکار، کیانوش (۱۳۹۲). نقش ابعاد سلامت معنوی در پیش‌بینی الگوهای ارتباطی زناشویی معلمان زن مقطع ابتدایی شهر کرج. *نسیم تندرستی*، ۲(۴)، ۹-۱۶.

بهرامی، محمود؛ نظری، علی؛ محمدی، زهرا؛ و کار، کیانوش (۱۳۹۳). پیش‌بینی الگوهای ارتباطی زوجها توسط سلامت معنوی و بهزیستی روان‌شناختی. *اندیشه و رفتار در روان‌شناسی بالینی*، ۹(۲۳)، ۷-۱۶.

ترابی، محمدامین؛ ممیز، آیت‌الله؛ و رسولی، نسرين (۱۴۰۰). نقش میانجی سرمایه معنوی پلیس در اثرگذاری اخلاق اسلامی بر نظام سلامت اداری (مورد مطالعه: فرماندهی انتظامی همدان). *مطالعات فرهنگی پلیس (دانش انتظامی همدان)*، ۸۱، ۲۵-۳۴.

جهانگیری فرد، سهراب؛ شفیع‌زاده، حمید؛ و سلیمانی، نادر (۱۴۰۰). ارتقای سلامت معنوی در دانشگاه نسل چهارم. *پژوهش در دین و سلامت*، ۷(۳)، ۹۲-۱۱۰.

دوادی، خدیجه (۱۳۹۸). رابطه بین هوش معنوی و خلاقیت بین معلمان متوسطه شهرستان تبریز. *پیشرفت‌های نوین در روان‌شناسی، علوم تربیتی و آموزش و پرورش*، ۲(۶)، ۱۶-۲۹.

دوجی، سامیا؛ و باقرپور، معصومه (۱۳۹۹). پیش‌بینی فضیلت‌گرایی معلمان بر اساس مؤلفه‌های «سرمایه معنوی» و «التزام حرفه‌ای». *علوم تربیتی از دیدگاه اسلام*، ۸(۱۵)، ۷۷-۹۵.

اثر رهبری معنوی اسلامی بر سلامت معنوی معلمان ... / آریان دوستی و ناصر ناستی زایی ۲۶۵

رامرودی، مسعود؛ و ناستی زایی، ناصر (۱۳۹۹). تأثیر رهبری معنوی بر سلامت معنوی با میانجیگری حمایت سازمانی. پژوهش در دین و سلامت، ۶(۲)، ۷۳-۸۶.

سایه‌میری، کوروش؛ تقی‌نژاد، حمید؛ توان، حامد؛ موسوی مقدم، سید رحمت‌الله؛ محمدی، ایمان؛ و احمدی، زهرا (۱۳۹۵). بررسی رواسازی پرسشنامه سلامت معنوی ازدیدگاه اسلام. فصلنامه علوم پزشکی دانشگاه آزاد اسلامی تهران، ۲۶(۲)، ۱۰۹-۱۱۵.

سپه‌وند، رضا؛ موسوی، سید نجم‌الدین؛ عارف‌نژاد، محسن؛ و فتاحی چگنی، فریبرز (۱۴۰۰). رهبری توانمندساز و آوای سازنده: تحلیل نقش میانجی سرمایه معنوی (مورد مطالعه: دانشگاه علوم دریایی امام خمینی (ره) نوشهر). آموزش علوم دریایی، ۸(۱)، ۸۰-۹۵.

سجادی، زینب سادات (۱۳۹۵). بررسی نقش هوش معنوی در رهبری تحول‌آفرین. اسلام و مدیریت، ۵(۱۰)، ۹۱-۱۰۸.

شمسی، منیژه؛ و ناستی زایی، ناصر (۱۳۹۷). نقش واسطه‌گری هوش معنوی در رابطه بین سرمایه اجتماعی و سرمایه روان‌شناختی دانشجویان تحصیلات تکمیلی. توسعه آموزش در علوم پزشکی، ۱۱(۳۲)، ۲۲-۳۳.

عابدینی، یاسمین؛ رجایی‌پور، سعید؛ و سلام سدهی، علی‌رضا (۱۳۹۴). بررسی رابطه هوش معنوی و رهبری خدمت‌گزار در مدیران مدارس متوسطه. پژوهش‌های کاربردی روان‌شناختی، ۶(۴)، ۳۱-۴۳.

عبداللهی، عاطفه؛ و نصیری، محمد (۱۳۹۷). ارتباط سلامت معنوی با سبک تفکر و خلاقیت معلمان ورزش. مطالعات اسلامی در حوزه سلامت، ۲(۴)، ۹۵-۱۰۴.

عربشاهی کریزی، احمد؛ و صفا، سید باقر (۱۴۰۰). هوش معنوی و دل‌بستگی شغلی کارکنان نیروی انتظامی. مطالعات راهبردی ناجا، ۶(۱۹)، ۱۰۵-۱۳۲.

عربشاهی کریزی، احمد؛ و فلاحتی، آمنه (۱۳۹۹). بررسی تأثیر سبک زندگی اسلامی بر سلامت روانی با توجه به نقش تعدیلگری هوش معنوی. مدیریت در دانشگاه اسلامی، ۹(۲)، ۳۷۵-۳۹۲.

- عیسی مراد، ابوالقاسم؛ حسن‌وند، فضل‌الله؛ و قلمی، زهرا (۱۴۰۰). فراترکیب پژوهش‌های سلامت معنوی در ایران (مروری). *فرهنگ و ارتقای سلامت*، ۵(۲)، ۱۹۵-۲۰۴.
- فرح‌بخش، سعید؛ ستار، آزیته؛ و پورمحمدی، سیده مریم (۱۳۹۶). ارائه مدل ساختاری ارتباطی بین رهبری معنوی و بهزیستی سازمانی با میانجیگری مثبت‌اندیشی مدیران مدارس ابتدایی شهر خرم‌آباد. *علوم تربیتی*، ۲۴(۱)، ۹۷-۱۲۰.
- فروتنی، زهرا (۱۳۹۸). سنجش تأثیر سرمایه معنوی بر تمایل کارآفرینی. *فرهنگ در دانشگاه اسلامی*، ۹(۱)، ۶۱-۸۰.
- قنبری، سیروس؛ و سلطان‌قلی، فرزانه (۱۳۹۹). نقش رهبری معنوی مدیران مدارس در تعلق خاطر کاری معلمان با میانجیگری سرمایه اجتماعی. *مدیریت مدرسه*، ۸(۳)، ۲۱۵-۲۳۸.
- گل‌پرور، محسن؛ مصاحبی، محمدرضا؛ عابدینی، حسن؛ ادیبی، زهرا؛ و عبدلی، فهیمه (۱۳۹۴). ساخت و اعتباریابی مقیاس سرمایه معنوی و بهزیستی معنوی سالمندان. *فصلنامه اندازه‌گیری تربیتی*، ۵(۱۹)، ۱۳۰-۱۴۹.
- محمدی، سمیه؛ سلیمان‌پور، لیلا؛ برهانی، فریبا؛ و روشن‌زاده، مصطفی (۱۳۹۷). هوش معنوی و سلامت معنوی در دانشجویان دانشکده پرستاری بروجن. *پرستاری ایران*، ۳۱(۱۱۳)، ۹-۱.
- مرزوقی، رحمت‌الله؛ ترک‌زاده، جعفر؛ و پیروی‌نژاد، زینب (۱۳۹۴). تدوین و اعتباریابی الگوی رهبری معنوی اسلامی در سازمان از منظر *نهج‌البلاغه*. *پژوهشنامه نهج‌البلاغه*، ۳(۱۲)، ۴۳-۷۰.
- مشتاقیان ابرقویی، حجت؛ زارع، محمدرضا؛ محمودی خمیری، یوسف؛ و احمدزاده، علی (۱۳۹۰). دیدگاه رهبری اسلامی. *مدیریت در اسلام*، ۴(۱۰)، ۲۵-۳۵.
- معارف، مجید؛ و اسدی، فرزانه (۱۳۹۶). عوامل دستیابی به سلامت معنوی از منظر قرآن و حدیث. *بصیرت و تربیت اسلامی*، ۱۴(۴۱)، ۹-۴۰.
- Ajele, W. K.; Oladejo, T. A.; Akanni, A. A.; and Babalola, O. B. (2021). *Spiritual Intelligence, Mindfulness, Emotional Dysregulation, Depression*

- Relationship with Mental Well-Being among Persons with Diabetes during COVID-19 Pandemic. *Journal of Diabetes and Metabolic Disorders*, 20(2), 1705-1714.
- Aydin, B.; and Ceylan, A. (2009). The Effect of Spiritual Leadership on Organizational Learning Capacity. *African Journal of Business Management*, 3(5), 184-190.
- Ayranci, E.; and Semercioz, F. (2010). The Relationship between Spiritual Leadership and Issues of Spirituality and Religiosity: A Study of Top Turkish Managers. *International Journal of Business and Management*, 6(4), 136-149.
- Bekis, T. (2006). *Liderlikte Ruhsal Zekâ Üzerine Uygulamalı bir Çalışma: A Practical Study about Spiritual Intelligence in Leadership*. (Master Thesis). Selcuk University, Retrieved from The Council of Higher Education National Theses Database. Available in: <http://tez2.yok.gov.tr/> 17.02.2010.
- DeConinck, J. B. (2010). The Effect of Organizational Justice, Perceived Organizational Support, and Perceived Supervisor Support on Marketing Employees' Level of Trust. *Journal of Business Research*, 63(12), 1349-1355.
- Dogan, S.; and Kylaın, F. (2009). Ruhsallık, Duygusal Zekâ ve Dönüştürücü Liderlik Davranışları Üzerine bir Araştırma: A Research about Spirituality, Emotional Intelligence and Transformational Leadership Behaviors. *İş, Güç; İndüstri İlişkileri ve İnsan Kaynakları Dergisi (Industrial Relations and Human Resources Journal)*, 11(4), 67-88.
- Fornell, C.; and Larcker, D. F. (1981). Evaluating Structural Equation Models with Unobservables, Variables and Measurement Error. *Journal of High Technology Management Research*, 11(1), 137-153.
- Hildebrant, L. S. (2011). *Spiritual Intelligence: Is It Related to a Leader's Level of Ethical Development?*. A Dissertation Presented in Partial Fulfillment of the Requirements for the Degree Doctor of Philosophy. Capella University.
- Howard, B. B.; and White, S. R. (2009). Spiritual Intelligence and Transformational Leadership: A New Theoretical Framework. *Journal of Curriculum and Instruction (JoCI)*, 3(2), 54-67.
- Luckcock, T. (2010). Spirited Leadership and the Struggle for the Soul of Headteachers: Differentiating and Balancing Nine Types of Engagement. *Educational Management Administration and Leadership*, 38, 405-422.
- Mas-Machuca, M.; and Marimon, F. (2019). Holistic Spiritual Capital: Definition and It's Measurement. *International Journal of Organization Theory and Behavior*, 22(1), 96-110.
- Mohammed, S. M.; and Elashram, R. E. (2022). The Impact of Spiritual Leadership on Workplace Spirituality in the Light the COVID-19 Pandemic

- in the Governmental Health Sector. *Leadership and Organization Development Journal*, 43(4), 623-637.
- Samul, J. (2020). Emotional and Spiritual Intelligence of Future Leaders: Challenges for Education. *Education Sciences*, 10(7), 178.
- Saxena, G.; Mowla, M. M.; and Chowdhury, S. (2020). Spiritual Capital (Adhyatmik Shompatti): A Key Driver of Community Well-Being and Sustainable Tourism in Cox's Bazar, Bangladesh. *Journal of Sustainable Tourism*, 28(10), 1576-1602.
- Vasconcelos, A. F. (2021). Individual Spiritual Capital: Meaning, A Conceptual Framework and Implications. *Journal of Work-Applied Management Ahead-of-Print (Ahead-of-Print)*, 13(1), 117-141.
- Yasuno, M. (2008). The Role of Spirituality in Leadership for Social Change. *Spirituality in Higher Education Newsletter*, 4(3), 1-4.
- Yusuf, M. B. (2011). Effects of Spiritual Capital on Muslim Economy: The Case of Malaysia. *Research on Humanities and Social Science*, 1(2), 23-40.